

LASY PAŃSTWOWE



DOKUMENTACJA TECHNICZNO-TECHNOLOGICZNA

MUNDUR WYJŚCIOWY

**plaszcz z podpinką damski w kolorze
ciemnooliwkowym**

SPIS TREŚCI:

1. Charakterystyka wyrobu	2
1.1. Rysunek modelowy	2
1.2. Opis ogólny wyrobu	3
1.3. Wykaz materiałów zasadniczych i dodatków	3
2. Wymagania techniczne	4
2.1 Wymagania techniczne gotowego wyrobu	4
2.2 Wymagania techniczne materiałów	5
2.3 Zestawienie elementów składowych	9
2.4 Rodzaje szwów i ściągów	11
2.5 Dopuszczalne sztukowanie elementów	11
2.6 Wymagania dotyczące oznaczenia wielkości odzieży i wymiarów ciała	12
2.7 Tabela klasyfikacji wielkości	12
2.8 Rysunki techniczne poglądowe (zwymiarowane)	13
2.9 Tabela wymiarów wyrobu gotowego dla rozmiaru wyjściowego	16
2.10 Tabela wymiarów stałych	17
3. Wymagania bezpieczeństwa użytkownika	18
4. Wymagania jakościowe	18
5. Cechowanie, znakowanie, pakowanie, transport, przechowywanie	18
5.1 Wszywka	18
5.2 Etykieta jednostkowa	19
5.3 Pakowanie	20
5.4 Transport	20
5.5 Przechowywanie	20
6. Gwarancja producenta	21
7. Badania odbiorcze	21
8. Nadzór nad wyrobem	21
9. Normy	22

1. CHARAKTERYSTYKA WYROBU

1.1 Rysunek modelowy



1.2 Opis ogólny wyrobu

Płaszcz damski z tkaniny płaszczowej dwuwarstwowej na podszewce i z podpinką ocieplaną. Krój płaszcza z lekko zaakcentowaną talią, długość przykrywająca spódnicę. Jednorzędowy, z krytym zapięciem na damską stronę (4 guziki kryte + 1 pod szyją z wizerunkiem godła oraz 5 podguzików). Podkrój szyi wykończony kołnierzem na stojce. Przód płaszcza posiada trójkątne cięcia modelujące. Kieszenie boczne umieszczone są w cięciach i mocowane rygielkami. Zaszewki piersiowe od cięcia modelującego. Tył prosty z lekko zaznaczoną talią, dwuczęściowy zakończony rozporkiem. Rękawy trzyczęściowe z rozporkiem. W dole rękawa przy rozporku imitacja dziurki oraz przyszyty jeden guzik z wizerunkiem orła, przyszyty nie na wylot. Płaszcz cały na podszewce. W podszewce na wysokości biustu zakładka. Kolor podszewki dopasowany do koloru tkaniny zasadniczej płaszcza. Wewnątrz, na podszewce tyłu, 2,5 cm pod szwem linii kołnierza naszyta wszywka „Wyprodukowano dla Lasów Państwowych”. Wieszaczek gotowy doszyty do wewnętrznej strony stójki. Obłożenie przodu płaszcza proste.

Podpinka tylko w korpusie, mocowana do płaszcza za pomocą zamka wszytego między obłożenie a podszewkę. Zamek przykryty plisą z tkaniny zasadniczej podpink. Pod pachami podpinka przypinana na dwa guziki wszyte w pasze od strony przylegającej do płaszcza. W pachy wszyte dwie zapinki podtrzymywacze z podszewki. Wierzch podpink dzielony: górna część z pikówki bawełnianej z ociepliną, dolna część z tkaniny bawełnianej z podłożoną ociepliną od wewnątrz. Na łączeniu góry z dołem naszyty pas z podszewki. Spód podpink z tkaniny bawełnianej. Na wysokości 2,5 cm od podkroju tyłu szyi naszyta na stębnówce wszywka „Wyprodukowano dla Lasów Państwowych”.

1.3 Wykaz materiałów zasadniczych i dodatków

Tabela 1

Lp.	Nazwa materiału	Typ, rodzaj, charakterystyka materiału
1.	Tkanina zasadnicza	tkanina płaszczowa z włókien bawełnianych i z przędzy włókien poliestrowych
2.	Tkanina podszewkowa	podszewka tkana, gładka, 65% acetat 35% PES, masa powierzchniowa 70-90 g/m ²
3.	Tkanina – podpinka	tkanina bawełniana
4.	Klejotka	włóknina 32 g/m ² , 52 p/cm ²
		włóknina przeszywana 36g/m ² , 52 p/cm ²
		tkana 1/1,33 g/m ² , CP52 p/cm ²
5.	Pikówka	tkanina dodatkowa + ocieplina
6.	Ocieplina	50 g/m ²
7.	Kieszeniówka	podszewka bawełniana, masa powierzchniowa 120-180 g/m ² , kolor czarny
8.	Pianka igłowana	pianko-watolina 110 g/m ²
9.	Lancet	lancetoklejotka
10.	Nici	nici poliestrowe filamentowe
		– Nm 80 stębnówki zewnętrzne
		– Nm 120 stębnówki wewnętrzne, do guzików, dziurki
		– Nm 150 overlock tkanina zasadnicza

11.	Guziki	40" – 1 guzik z wizerunkiem orła +1 zapas, na stopce, w całości wykonane z tworzywa poliestrowego w kolorze zbliżonym do Pantone 19-0617 TPX – rant guzika, Pantone 19-1314 TPX – środek guzika, – 4 guziki czterodziurkowe w krytym zapięciu + 1 zapas, materiał – żywica poliestrowa + pasta koloryzująca, kolor zbliżony do Pantone 19-0912, 36" – do rękawów 2 guziki z wizerunkiem orła + 1 zapas, na stopce, w całości wykonane z tworzywa poliestrowego w kolorze zbliżonym do Pantone 19-0617 TPX – rant guzika, Pantone 19-1314 TPX – środek guzika, – 2 guziki do podpinki – podguziki 5 szt.
12.	Wieszaczek	wieszaczek gotowy
13.	Zamek do podpinki rozdzielnicy	zamek rozdzielnicy 1 sztuka długość 170 cm (dla rozmiaru 164/88)
14.	Etykiety	papierowa – jednostkowa naklejka na worek
15.	Wszywki	wszywka pielęgnacyjna wszywka rozmiarowa
16.	Wieszak	z metalowym uchwytem

2. WYMAGANIA TECHNICZNE

2.1 Wymagania techniczne gotowego wyrobu

Wyrób powinien charakteryzować się:

1. Estetycznym wykonaniem, nie dopuszcza się nieprawidłowych ściegów czy zdeformowania elementów.
2. Wszystkie szwy powinny być zabezpieczone, zarówno na początku jak i na końcu przeszycia.
3. Odpornością na deformacje, wypychanie, aby podczas użytkowania utrzymać pierwotną formę i kształt wyrobu.
4. Równomiernym i trwałym wybarwieniem zastosowanych materiałów.
5. Dobrą odpornością na pilling zarówno przed praniem jak i po wielokrotnym praniu chemicznym.
6. Niedopuszczalny jest brak ciągłości ściegów w szwach, nieprawidłowy przebieg ściegu. Nie dopuszcza się sztukowania elementów w wyrobie.

2.2 Wymagania techniczne materiałów

Tkanina zasadnicza

Tabela 2

PODSTAWOWA CHARAKTERYSTYKA WYROBU I WYMAGANIA				
1.	Rodzaj wyrobu	Wyrób dwuwarstwowy warstwa zewnętrzna – tkanina płaszczowa z włókien bawełnianych i z przędzy włókien poliestrowych warstwa wewnętrzna – dzianina rządkowa – poliester		
2.	Skład surowcowy	warstwa zewnętrzna	60 % włókna bawełniane 40% włókna poliestrowe	PN-P-04604:1972
		warstwa wewnętrzna	100% poliester	
3.	Splot – tkanina zewnętrzna	warstwa zewnętrzna	splot skośny 2/2 S	PN-P-01701:1952
		warstwa wewnętrzna	splot rządkowy interlokowy	
4.	Kolor	Wartość CIELab: L-26,35; a=2,85; b=-7,78; ΔE≤1,5		

Ciąg dalszy tabeli nr 2

Lp.	Parametr	Jednostka	Wartość	Metoda badania
5.	Masa powierzchniowa	g/m ²	310 ±10	PN-EN 12127:2000
6.	Siła maksymalna przy rozciąganiu – kierunek wzdłużny – kierunek poprzeczny	N	≥ 1200 ≥ 1100	PN-EN ISO 13934-1:2013-07
7.	Przesuwalność nitek w szwie osnowa/wątek	mm	≤ 2	PN-EN ISO 13936-2:2005
8.	Zmiana wymiarów po zamoczeniu w wodzie – kierunek wzdłużny – kierunek poprzeczny	%	≤ ±3 ≤ ±3	PN-ISO 7771:1994
9.	Zmiana wymiarów po jednokrotnym czyszczeniu chemicznym – kierunek wzdłużny – kierunek poprzeczny	%	≤ ±3 ≤ ±3	PN-EN ISO 3175-2:2010
10.	Odporność na deszcz nasiąkliwość	%	≤ 30	PN-P-04629:1991
11.	Odpężność po zmięciu	stopień	≥ 4	PN-ISO 9867:1999
12.	Skłonność do mechacenia i pillingu	stopień	≥ 4-5	PN-EN ISO 12945-2:2002
13.	Efekt oleofobowy	stopień	≥ 4-5	PN-EN ISO 14419:2010

14.	Wartość pH wyciągu wodnego	-	4,5 do 7,5	PN-EN ISO 3071:2007
15.	Zawartość formaldehydu	mg/kg	≤ 75	PN-EN ISO 14184-1:2011
16.	Zawartość amin aromatycznych redukujących się z barwników azotowych	mg/kg	≤ 30	PN-EN 14362-1:2012
17.	Odporność wybarwień na:			
	światło sztuczne	stopień	≥ 4-5	PN-EN ISO 105-B02:2013-08, metoda 2
	wodę	stopień	≥ 4	PN-EN ISO 105-E01:2013
	pot kwaśny i alkaliczny zmiana barwy zabrudzenie bieli	stopień	≥ 4 ≥ 4	PN-EN ISO 105-E04:2013
	tarcie suche wątek/osnowa tarcie mokre wątek/osnowa	stopień	≥ 4 ≥ 3-4	PN-EN ISO 105-X12:2005
	na prasowanie na wilgotno zmiana barwy zabrudzenie bieli	stopień	≥ 4	PN-EN ISO 105-X11:2000
	na rozpuszczalniki organiczne zmiana barwy zabrudzenie bieli	stopień	≥ 4	PN-EN ISO 105-X05:1999
	czyszczenie chemiczne zmiana barwy zabrudzenie bieli	stopień	≥ 4	PN-EN ISO 105-D01:2010

Podszewka do płaszcza

Tabela 3

PODSTAWOWA CHARAKTERYSTYKA WYROBU I WYMAGANIA			
1.	Rodzaj wyrobu	Tkanina podszewkowa z przędzy z mieszanki włókien wiskozowych i poliestrowych	
2.	Skład surowcowy	50% włókna wiskozowe 50% włókna poliestrowe	PN-P-04604:1972
3.	Splot – tkanina zewnętrzna	splot płócienny 1/1	PN-P-01701:1952
4.	Kolor	wg ustalonego wzorca	

Ciąg dalszy tabeli nr 3

Lp.	Parametr	Jednostka	Wartość	Metoda badania
5.	Masa powierzchniowa	g/m ²	min. 70	PN-ISO 3801:1993

6.	Liczba nitek na jednostkę długości: osnowa wątek	/1 cm	45-50 30-35	PN-EN 1049-2:2000
7.	Siła maksymalna przy rozciąganiu: osnowa wątek	N	≥ 250 ≥ 250	PN-EN ISO 13934-1:2013-07
8.	Przesuwalność nitek w szwie: osnowa wątek	mm	≤ 4 ≤ 4	PN-EN ISO 13936-2:2005
9.	Zmiana wymiarów po jednokrotnym czyszczeniu chemicznym: osnowa wątek	%	$\leq \pm 3$ $\leq \pm 3$	PN-EN ISO 3175-2:2010
10.	Wartość pH wyciągu wodnego	-	4,5 do 7,5	PN-EN ISO 3071:2007
11.	Zawartość formaldehydu	mg/kg	≤ 75	PN-EN ISO 14184-1:2011
12.	Zawartość amin aromatycznych redukujących się z barwników azotowych	mg/kg	≤ 30	PN-EN 14362-1:2012
13.	Odporność wybarwień na światło sztuczne: zmiana barwy zabrudzenie bieli	stopień	≥ 4	PN-EN ISO 105-B02:2013-08 Metoda 2
14.	Odporność wybarwień na pot kwaśny i alkaliczny: zmiana barwy zabrudzenie bieli	stopień	≥ 4	PN-EN ISO 105-E04:2013
15.	Odporność wybarwień na tarcie suche i mokre zabrudzenie bieli	stopień	≥ 4	PN-EN ISO 105-X12:2005
16.	Odporność wybarwień na prasowanie na wilgotno	stopień	≥ 4	PN-EN ISO 105-X11:2000
17.	Odporność wybarwień na pranie zmiana barwy zabrudzenie bieli	stopień	≥ 4	PN-EN ISO 105-C06:2010 (metoda prania)
18.	Odporność wybarwień na rozpuszczalniki organiczne zmiana barwy zabrudzenie bieli	stopień	≥ 4	PN-EN ISO 105-X05:1999
19.	Czyszczenie chemiczne zmiana barwy zabrudzenie bieli	stopień	≥ 4	PN-EN ISO 105-D01:2010

Tkanina na podpinkę

Tabela 4

PODSTAWOWA CHARAKTERYSTYKA WYROBU I WYMAGANIA			
1.	Rodzaj wyrobu	Tkanina na podpinkę z włókniną ocieplającą	
2.	Skład surowcowy	100% bawełna	PN-P-04604:1972
3.	Splot – tkanina zewnętrzna	splot płócienny 1/1	PN-P-01701:1952
4.	Kolor	Wartość CIELab: L-20,64; a=2,84; b=2,88; $\Delta E \leq 1,5$	

Ciąg dalszy tabeli nr 4

Lp.	Parametr	Jednostka	Wartość	Metoda badania
5.	Masa powierzchniowa	g/m ²	80 ±5	PN-ISO 3801:1993
6.	Liczba nitek na jednostkę długości: osnowa wętek	/1 cm	42-45 34-39	PN-EN 1049-2:2000
7.	Siła maksymalna przy rozciąganiu: osnowa wętek	N	≥ 250 ≥ 250	PN-EN ISO 13934-1:2013-07
8.	Przesuwalność nitek w szwie: osnowa wętek	mm	≤ 4 ≤ 4	PN-EN ISO 13936-2:2005
9.	Zmiana wymiarów po jednokrotnym czyszczeniu chemicznym: osnowa wętek	%	≤ ±3 ≤ ±3	PN-EN ISO 3175-2:2010
10.	Wartość pH wyciągu wodnego	-	4,5 do 7,5	PN-EN ISO 3071:2007
11.	Zawartość formaldehydu	mg/kg	≤ 75	PN-EN ISO 14184-1:2011
12.	Zawartość amin aromatycznych redukujących się z barwników azotowych	mg/kg	≤ 30	PN-EN 14362-1:2012
13.	Odporność wybarwień na światło sztuczne: zmiana barwy zabrudzenie bieli	stopień	≥ 4	PN-EN ISO 105-B02:2014-11 Metoda 2
14.	Odporność wybarwień na pot kwaśny i alkaliczny: zmiana barwy zabrudzenie bieli	stopień	≥ 4	PN-EN ISO 105-E04:2013
15.	Odporność wybarwień na tarcie suche i mokre zabrudzenie bieli	stopień	≥ 4	PN-EN ISO 105-X12:2016-08

16.	Odporność wybarwień na prasowanie na wilgotno	stopień	≥ 4	PN-EN ISO 105-X11:2000
17.	Odporność wybarwień na pranie zmiana barwy zabrudzenie bieli	stopień	≥ 4	PN-EN ISO 105-C06:2010 (metoda prania)
18.	Odporność wybarwień na rozpuszczalniki organiczne zmiana barwy zabrudzenie bieli	stopień	≥ 4	PN-EN ISO 105-X05:1999
19.	Czyszczenie chemiczne zmiana barwy zabrudzenie bieli	stopień	≥ 4	PN-EN ISO 105-D01:2010
20.	Opór cieplny R_{ct}	m^2K/W	$\geq 0,08 \pm 0,005$	PN-EN ISO 11092:2014-11

2.3 Zestawienie elementów składowych

Tabela 5

Rodzaj materiału	Lp.	Wyszczególnienie elementów	Liczba elementów
Tkanina zasadnicza	1.	Przód	2
	2.	Bok przodu	2
	3.	Obłożenie przodu prawe	1
	4.	Obłożenie przodu lewe	1
	5.	Tył (rozporek)	2
	6.	Odszycie szyjki tyłu	1
	7.	Rękaw wierzchni – przód	2
	8.	Rękaw wierzchni – tył	2
	9.	Rękaw spodni	2
	10.	Kołnierz spodni do układu	1
	11.	Kołnierz wierzchni do układu	1
	12.	Stójka kołnierza spodniego	1
	13.	Stójka kołnierza wierzchniego	1
	14.	Podkład zapięcia krytego	1
Razem			20
Podszywka	1.	Przód	2
	2.	Tył prawy	1
	3.	Tył lewy	1
	4.	Rękaw wierzchni – przód	2
	5.	Rękaw wierzchni – tył	2
	6.	Rękaw spodni	2
	7.	Odszycie zapięcia krytego	1
	8.	Zapinka podpinky pod pachą	2

	9.	Pas podpinki	1
Razem			14
Klejonka – tkana 1/1,33 g/m²	1.	Przód – wzmocnienie krawędzi	2
	2.	Obłożenie przodu prawe	1
	3.	Obłożenie przodu lewe	1
	4.	Kołnierz wierzchni	1
	5.	Stójka kołnierza wierzchniego	1
	6.	Stójka kołnierza spodniego	1
	7.	Wkład do dołu rękawa wierzchniego	2
Razem			9
Klejonka – włókninowa przesywana 36g/m²	1.	Wzmocnienie rozporka	2
	2.	Wzmocnienie kieszeni na przodzie	2
	3.	Wzmocnienie ramienia przodu	2
Razem			6
Klejonka – włókninowa 32g/m²	1.	Odszycie zapięcia krytego	1
Razem			1
Tkanina dodatkowa	1.	Tył – spód część górna	1
	2.	Przód – spód część górna	2
	3.	Tył – część dolna	2
	4.	Przód – część dolna	4
	5.	Wypustka do przykrycia zamka w obłożeniu	2
Razem			11
Pikówka – tkanina dodatkowa + ocieplina	1.	Tył – część dolna	1
	2.	Przód – wierzch część górna	2
Razem			3
Ocieplina – 50g	1.	Tył – wierzch część dolna	1
	2.	Przód – wierzch część dolna	2
Razem			3
Kieszeniówka	3.	Worek kieszeni bocznej	2
Razem			2
Pianka igłowana – 110 g/m²	1.	Wyłożenie główki rękawa	2
Razem			2

2.4 Rodzaje szwów i ściegów

Wymagane szerokości szwów:

1,0 cm – odszycie krawędzi przodu
– szew łączenia przodu z tyłem
– szew ramienia
– szew zszywania rękawa

1,5 cm – szew środka tyłu

4,5 cm – podwinięcie dołu

5,0 cm – podwinięcie rękawa

Wymagane gęstości ściegów:

- stębnowanych 40 ÷ 50 ściegów/1 dm,
- overlockowych 30 ÷ 40 ściegów/1 dm,
- podszywających 25 ÷ 30 ściegów/1 dm,
- ryglujących 100 ÷ 120 ściegów/1 dm,
- dziurki odzieżowe 100÷ 120/1 dm.

Szwy przy rozpoczęciu i zakończeniu zamocować poprzez przeszycie w celu zabezpieczenia przed pruciem.

Odległości stębnówki od krawędzi:

na 0,7 cm – kołnierz, krawędzie przodu, cięcie trójkątne, wlot kieszeni bocznej, szew środka tyłu, rozporek tyłu, podpinka – krawędzie podpinki wokoło, pachy podpinki,

na 0,1 cm – stójka kołnierza wierzchniego i spodniego po stójce, krawędź prawego rozporka, mocowanie rozporka tyłu po wierzchu, szew doszycia plisy (po obłożeniu), podpinka – pas z podszewki stębnowany górami i dołem,

co 1,0 cm – stójka kołnierza spodniego po szerokości (dwa razy),

wg szablonu – kryte zapięcie.

2.5 Dopuszczalne sztukowanie elementów

Nie dopuszcza się sztukowania elementów.

2.6 Wymagania dotyczące oznaczenia wielkości odzieży i wymiarów ciała

Wymiary kontrolne: wzrost, obwód klatki piersiowej w celu dopasowania ubiorów do użytkowników o niżej wymienionych wymiarach.

Zakresy i interwały dla wymiarów kontrolnych.

Tabela 6

Wymiary podstawowe	Wzrost – interwał 6 cm			
Wzrost w cm	158	164	170	176
Zakres w cm	155-161	161-167	167-173	173 – 179

Tabela 7

Wymiary podstawowe	Obwód klatki piersiowej									
Obwód klatki piersiowej w cm	84	88	92	96	100	104	110	116	122	
Zakres w cm	82-86	86-90	90-94	94-98	98-102	102-108	108-114	114-120	120-126	
Interwał	4	4	4	4	4	6	6	6	6	

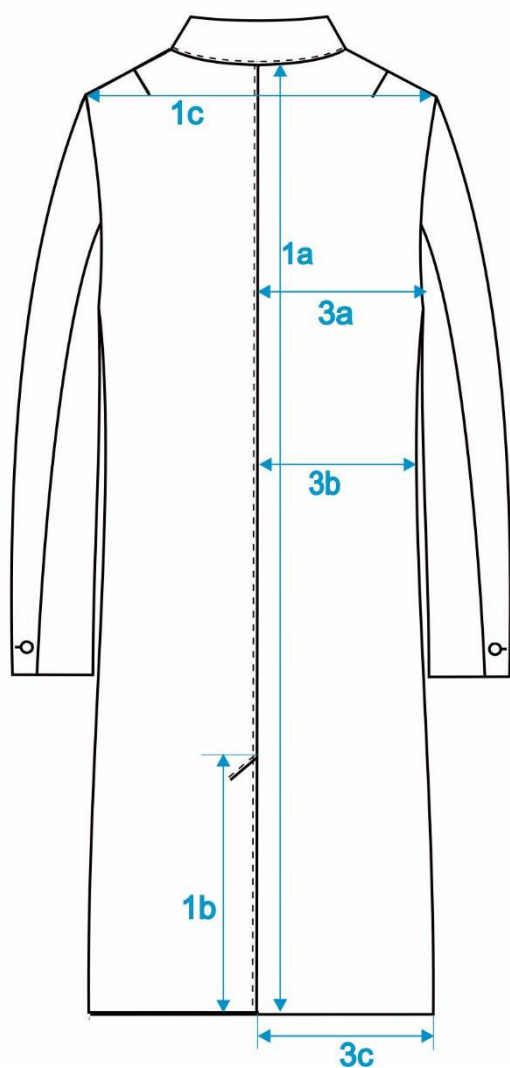
2.7 Tabela klasyfikacji wielkości

Tabela 8

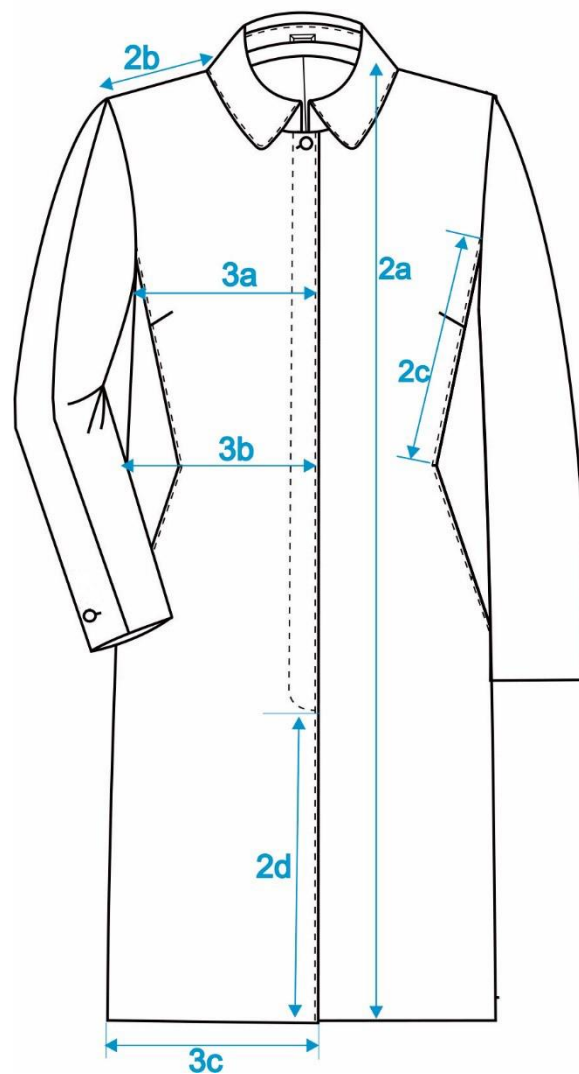
Wzrost	Obwód klatki piersiowej (w cm)									
	84	88	92	96	100	104	110	116	122	
	Obwód bioder (w cm)									
	92	96	100	104	108	112	118	124	130	
158	X	X	X	X	X	X				
164	X	X	X	X	X	X	X	X		
170		X	X	X	X	X	X	X	X	
176			X	X	X	X	X	X	X	

Dopuszcza się rozmiary nietypowe, wykraczające poza rozmiary zawarte w tabelach dla użytkowników o nietypowej budowie ciała.

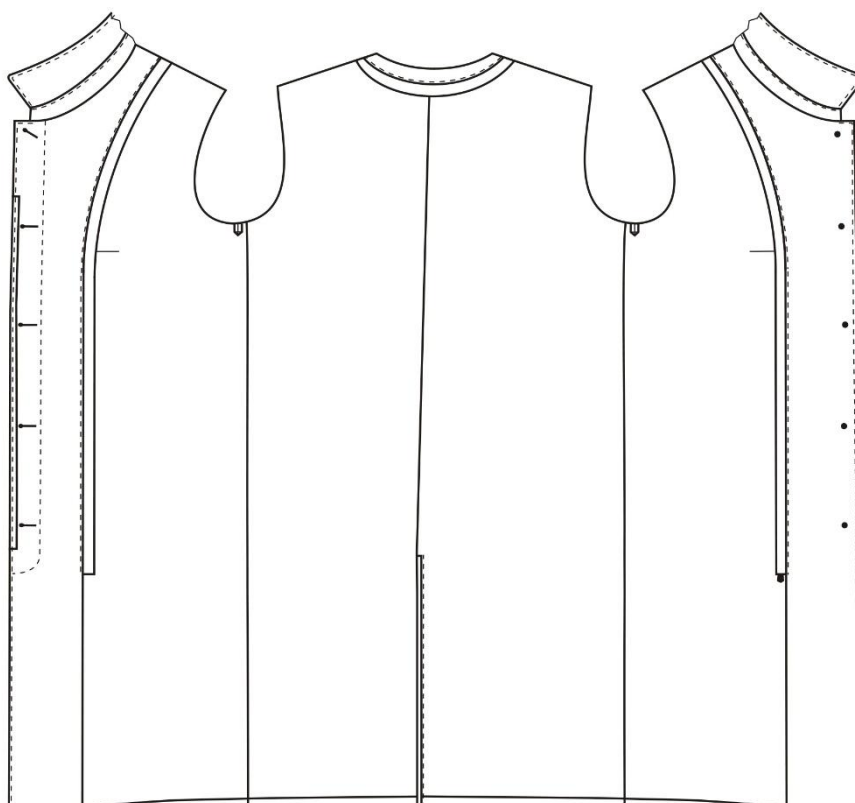
2.8 Rysunki techniczne poglądowe (zwymiarowane)



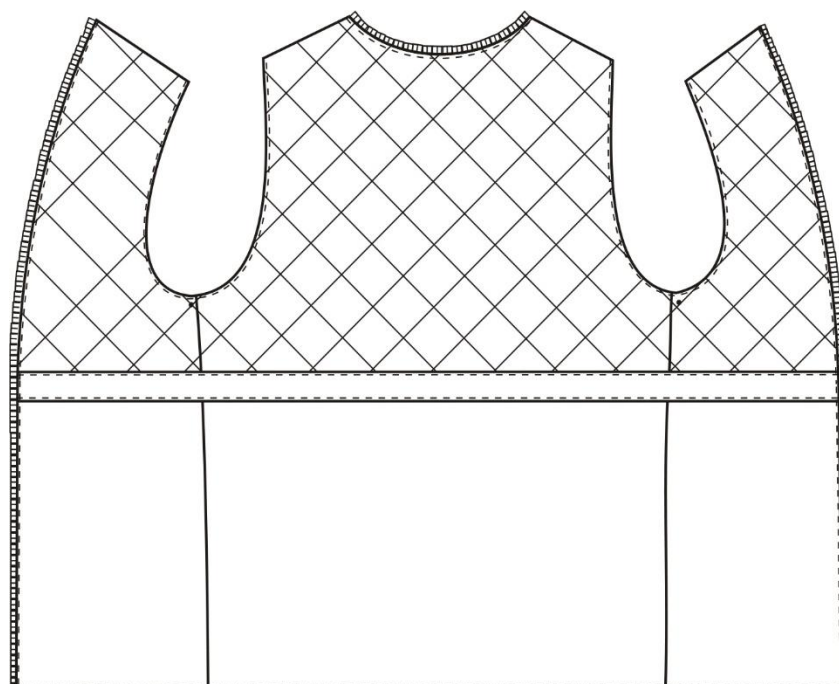
Rysunek 1 – Tył



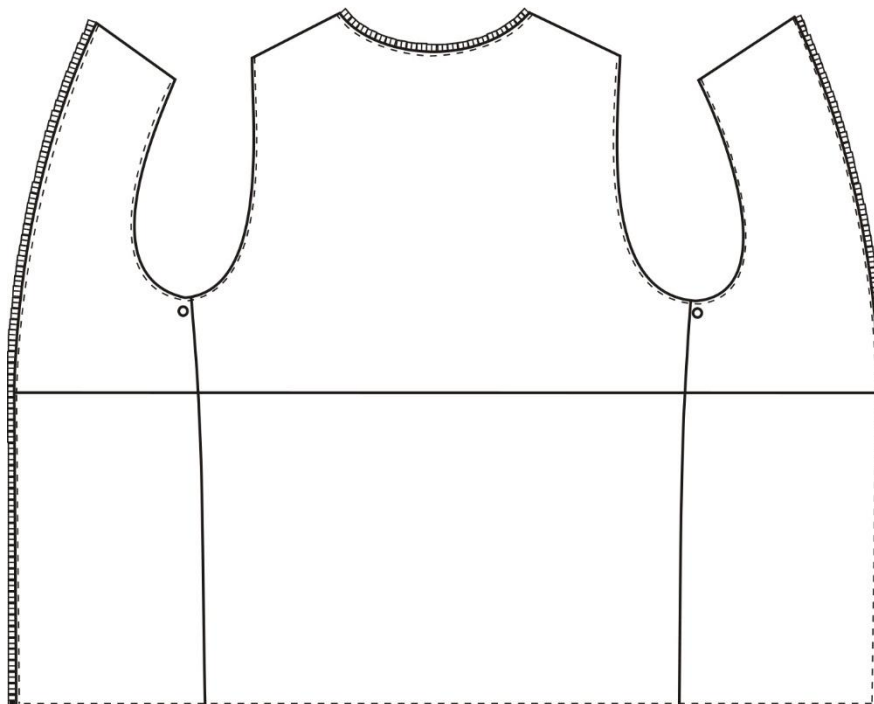
Rysunek 2 – Przód



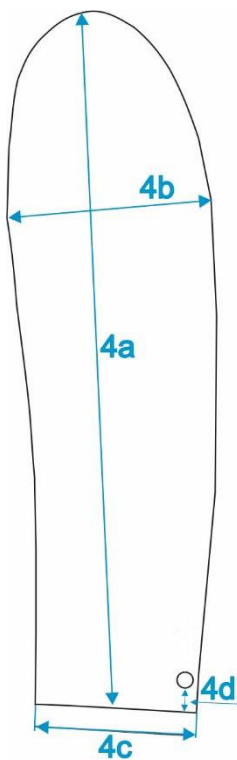
Rysunek 3 – Wnętrze



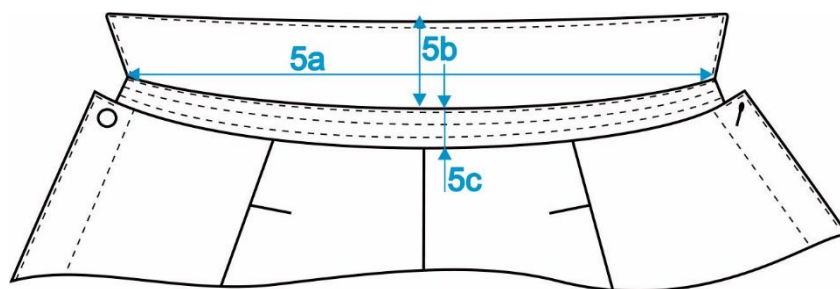
Rysunek 4 – Podpinka – część widoczna



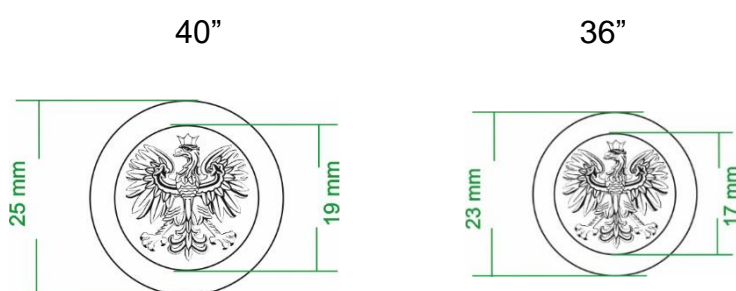
Rysunek 5 – Podpinka – część przylegająca do płaszcza



Rysunek 6 – Rękaw



Rysunek 7 – Kołnierz



Rysunek 8 – Guziki

2.9 Tabela wymiarów wyrobu gotowego dla rozmiaru wyjściowego

Wymiary wyrobu gotowego dla płaszcza damskiego w rozmiarze 164/88/96 podano w tabeli nr 9

Tabela 9

Oznaczenie na rysunku	Wyszczególnienie wymiarów	cm	Tolerancja ± cm
1	Tył		
1a	długość od wszycia kołnierza do dolnej krawędzi	102,0	1
1c	szerokość tyłu na wysokości szwów barkowych	42,0	0,6
2	Przód		
2a	długość od szwu barkowego przy styku z kołnierzem do dolnej krawędzi	105,0	1,0

2b	długość szwów barkowych mierzona po przodzie w odległości 1,0 cm od szwu	12,8	0,5
2c	długość linii cięcia od wszycia rękawa do punktu zagięcia	19,0	0,5
2d	długość krawędzi przodu od dolnej krawędzi do punktu przeszycia zapięcia krytego	33,5	0,5
3	Obwody		
3a	pod pachą mierzony od krawędzi przodu do środka tyłu	55,5	1,0
3b	w pasie mierzony na wysokości kieszeni od krawędzi prawego przodu do środka tyłu	54,0	1,0
3c	u dołu mierzony od krawędzi prawego przodu do środka tyłu	64,0	1,0
4	Rękawy		
4a	długość od wszycia do dolnej krawędzi mierzona środkiem	59,5	1,0
4b	szerokość pod pachą mierzona w złożeniu	18,5	0,5
4c	szerokość u dołu rękawa mierzona w złożeniu	14,0	0,5
5	Kołnierz		
5a	długość kołnierza mierzona w linii prostej pomiędzy krawędziami	39,5	0,5

2.10 Tabela wymiarów stałych

Tabela 10

Oznaczenie na rysunku	Wyszczególnienie wymiarów	cm	Tolerancja ± cm
1	Tył		
1b	długość rozporka od zamocowania do dolnej krawędzi	36,5	0,5
2	Przód		
-	odległość dziurek krytych od krawędzi przodu	2,0	0,2
-	odległość przyszycia guzików od krawędzi przodu	4,5	0,2
-	szerokość obłożenia dołem	9,5	0,2
4	Rękaw		
	długość rozporka	13,0	0,3
	odległość przyszycia guzików od krawędzi rozporka	2,0	0,2
4d	odległość przyszycia pierwszego guzika od dolnej krawędzi rękawa	3,5	0,3

5	Kołnierz		
5b	szerokość podkołnierza z tyłu dla obwodu klatki piersiowej	6,0	0,2
5c	szerokość stójki z tyłu na linii środka	4,0	0,2

3. WYMAGANIA BEZPIECZEŃSTWA UŻYTKOWNIKA

Materiały zastosowane do produkcji płaszcza z podpinką damskiego w kolorze ciemnooliwkowym nie powinny, w warunkach normalnego użytkowania, wydzielać substancji toksycznych, rakotwórczych, wywołujących alergię, lub w inny sposób szkodliwych. Podczas normalnego użytkowania nie powinny ulegać degradacji.

Wszystkie surowce i dodatki wykorzystywane do konfekcjonowania płaszcza damskiego z podpinką do munduru wyjściowego w kolorze ciemnooliwkowym nie powinny zawierać substancji powszechnie uznawanych za szkodliwe dla zdrowia.

Powinny spełniać wymagania Rozporządzenia (WE) nr 1907/2006 Parlamentu Europejskiego i Rady z dnia 18 grudnia 2006 r. w sprawie rejestracji, oceny, udzielania zezwoleń i stosowanych ograniczeń w zakresie chemikaliów (REACH) i utworzenia Europejskiej Agencji Chemikaliów, zmieniające dyrektywę 1999/45/WE oraz uchylające rozporządzenie Rady (EWG) nr 793/93 i rozporządzenie Komisji (WE) nr 1488/94, jak również dyrektywę Rady 76/769/EWG i dyrektywy Komisji 91/155/EWG, 93/67/EWG, 93/105/WE i 2000/21/WE.

W szczególności nie mogą one zawierać substancji zabronionych do stosowania w wyrobach włókienniczych zgodnie z wykazem substancji zawartym w załączniku XVII do przedmiotowego Rozporządzenia.

4. WYMAGANIA JAKOŚCIOWE

1. Ocenę jakościową należy przeprowadzić wg PN-85/P-84507 „Wyroby konfekcyjne. Stopnie jakości”. Dopuszcza się wyroby jedynie w pierwszym stopniu jakości.
2. Dopuszcza się jedynie wyroby, wykonane zgodnie z niniejszą dokumentacją techniczno-technologiczną.

5. CECHOWANIE, ZNAKOWANIE, PAKOWANIE, TRANSPORT PRZECHOWYWANIE

5.1 Wszywki

Wszywka firmowa – wykonana z tkaniny poliestrowej ciętej na gorąco zawiera nazwę wykonawcy i znak producenta.

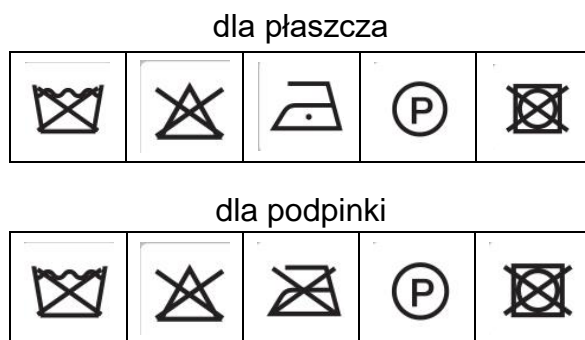
Wszywka informacyjna – zawiera:

- nazwę wykonawcy,
- nazwę wyrobu,
- skład surowcowy tkaniny zasadniczej i jej skład procentowy,

- oznaczenie rozmiaru odzieży,
- datę produkcji (miesiąc i rok),
- sposób konserwacji wyrobu.

Wszywka informacyjna wykonana z tkaniny poliestrowej ciętej na gorąco, umieszczona w lewym szwie bocznym podszewki płaszcza 20 cm poniżej wszycia rękawa oraz w szwie lewym bocznym podpinki płaszcza 20 cm poniżej podkroju pachy.

Oznaczenie sposobu konserwacji zgodnie z PN-EN ISO 3758:2012 obejmujące następujący układ znaków:



Dopuszcza się stosowanie zamiennie jednej lub dwóch wszywek zawierających oznaczenia zawarte na wszywkach firmowej i informacyjnej:

- nazwę wykonawcy,
- skład surowcowy tkaniny zasadniczej oraz jej skład procentowy,
- nazwę wyrobu,
- wielkość wyrobu,
- datę produkcji (miesiąc i rok),
- sposób konserwacji,
- kod kreskowy wyrobu,
- stopień jakości.

Informacje naniesione na wszywkach wykonać w technologii zapewniającej ich czytelność przy użytkowaniu i zabiegach konserwacyjnych przez okres minimum 2 lat.

5.2 Etykiety

Etykieta jednostkowa kartonowa mocowana za pomocą ości w sposób estetyczny i trwały. W płaszczach z podpinką mocowana w dolnym brzegu rękawa zawiera:

- nazwę, adres i znak firmowy producenta,
- nazwę wyrobu,
- wielkość wyrobu,
- skład surowcowy materiału zasadniczego,
- jakość wyrobu podaną słownie,
- datę produkcji (miesiąc i rok),
- sposób konserwacji,
- kod kreskowy,
- skrócony symbol wyrobu (umożliwiający jego identyfikację).

Odlączenie etykiety od wyrobu nie powinno powodować uszkodzeń odzieży. Napisy na etykietach powinny być wykonane w sposób czytelny, trwałe i estetyczny.

Etykieta na opakowanie naklejona na worek foliowy zawierająca następujące dane:

- nazwę, adres i znak firmowy producenta,
- nazwę wyrobu,
- wielkość wyrobu,
- skład surowcowy materiału zasadniczego,
- jakość wyrobu podaną słownie,
- datę produkcji (miesiąc i rok),
- sposób konserwacji,
- kod kreskowy,
- skrócony symbol wyrobu (umożliwiający jego identyfikację).

5.3 Pakowanie

Sposób pakowania odzieży powinien umożliwiać transport wyrobów „na wieszaco”. Opakowania powinny zabezpieczać wyrób przed obniżeniem jego jakości zarówno w czasie przechowywania, jak i transportu.

Pakowanie pojedynczych sztuk:

Płaszcz z podpinką w kolorze ciemnooliwkowym – wyrób zawiesić na wieszaku odzieżowym, profilowanym z metalowym uchwytem, przód zapiąć na guziki, rękawy przewinąć do przodu i ułożyć wzdłuż boków. Wielkość wieszaka dostosować do rozmiaru odzieży. Wielkość worków foliowych powinna być zgodna z formatem wyrobu. Worek dołem zamknąć – zgrzać lub zszyć, aby zabezpieczyć produkt przed wysuwaniem.

Opakowanie jednostkowe oznaczyć etykietą, którą nakleić na prawym górnym rogu worka.

5.4 Transport

Na wieszakach w foliach w pionie z zachowaniem luzu pomiędzy wieszakami.

Załadowanie, przewóz i wyładowanie powinny odbywać się w warunkach zabezpieczających przed zamoczeniem, zabrudzeniem, uszkodzeniami mechanicznymi i chemicznymi zgodnie z aktualnymi przepisami transportowymi.

5.5 Przechowywanie

Wyrób należy przechowywać w pozycji wiszącej na wieszakach z zachowaniem odstępów pomiędzy wieszakami w pomieszczeniach przewiewnych, suchych, pozbawionych obcych zapachów. Pomieszczenia powinny zabezpieczyć wyrób przed zawilgoceniem, poplamieniem, zabrudzeniem, zniszczeniem przez pleśń, bakterie, mole i inne czynniki zewnętrzne, także przed bezpośrednim działaniem promieni słonecznych.

Okres przechowywania wyrobu nie powinien przekraczać 24 miesięcy.

6. GWARANCJA PRODUCENTA

Okres i warunki gwarancji udzielone przez Wykonawcę na wyrób określa umowa.

7. BADANIA ODBIORCZE

Badania odbiorcze należy przeprowadzić zgodnie z normą PN-83/P-84506 – „Wyroby konfekcyjne. Badania odbiorcze”.

8. NADZÓR NAD WYROBEM

Na etapie produkcji i dostaw.

9. NORMY

Lp.	Numer normy	Tytuł normy	Czego dotyczy
1.	PN-P-84502:1983	Ściegi. Klasyfikacja i oznaczenia	Wyroby konfekcyjne
2.	PN-P-84501:1983	Szwy. Klasyfikacja i oznaczenia	Wyroby konfekcyjne
3.	PN-EN 13402-3:2017-11	Oznaczenie wielkości odzieży	Wymiary i interwały
4.	PN-P-84506:1983	Wyroby konfekcyjne. Badania odbiorcze	Tekstylia
5.	PN-P-84530: 1990	Wyroby konfekcyjne. Składanie	Tekstylia
6.	PN-EN ISO 3758:2012	Oznaczenie sposobu konserwacji z zastosowaniem symboli	Tekstylia
7.	PN-P-84507:1985	Wyroby konfekcyjne. Stopnie jakości (Wymagania jakościowe)	Wyroby konfekcyjne
8.	PN-P-84518:1996	Terminologia (Elementy wyrobów odzieżowych)	Wyroby odzieżowe
9.	PN-P-84531:1990	Oznaczenia Wyroby konfekcyjne	Wyroby konfekcyjne
10.	PN-P-84750:1992	Wyroby konfekcyjne z płaskich wyrobów włókienniczych – Wyznaczanie wymiarów	Wyroby konfekcyjne
11.	PN-P-84509:1997	Wyroby odzieżowe – Pakowanie, przechowywanie i transport – Wymagania ogólne	Wyroby odzieżowe